



**REGULAMIN WSPARCIA NA DOTACJE  
„Siła kompetencji”  
RPMP.08.04.02-12-0032/15**

Oś Priorytetowa: 8 Rynek pracy  
Działanie: 8.4 Rozwój kompetencji kadr i adaptacja do zmian  
Poddziałanie: 8.4.2. Adaptacja do zmian

**Lider Projektu/Biuro Projektu:**

Instytut Turystyki w Krakowie sp. z o.o.  
ul. Łężce 23, 30-614 Kraków  
tel. (12) 423-66-90

**Partner Projektu:**

Dariusz Pierzak- Szkolenia Projekty Doradztwo  
Ul. Kornela Ujejskiego 316, 32-400 Myślenice

**§ 1  
Postanowienia ogólne**

1. Niniejszy regulamin został opracowany między innymi na podstawie:

a) Wytycznych Ministra Infrastruktury i Rozwoju w zakresie realizacji przedsięwzięć z udziałem środków Europejskiego Funduszu Społecznego w obszarze przystosowania przedsiębiorców i pracowników do zmian na lata 2014-2020 z dnia 10 kwietnia 2015 r.

b) Rozporządzenie Ministra Infrastruktury i Rozwoju z dnia 19 marca 2015 r. w sprawie udzielania pomocy de minimis w ramach regionalnych programów operacyjnych na lata 2014-2020 (Dz. U. z 2015 r. poz. 488);

c) Rozporządzenie Ministra Infrastruktury i Rozwoju z dnia 2 lipca 2015 r. w sprawie udzielania pomocy de minimis i pomocy publicznej w ramach programów operacyjnych finansowanych z Europejskiego Funduszu Społecznego na lata 2014-2020 (Dz. U. z 2015 r. poz. 1073);

d) wniosku i umowy o dofinansowanie projektu pod nazwą: „Siła kompetencji” nr RPMP.08.04.02-12-0032/15

**§ 2  
Słownik pojęć**

Użyte w regulaminie sformułowania oznaczają

- 1) **Projekt** – projekt „Siła kompetencji”
- 2) **Organizator** – Instytut Turystyki w Krakowie sp. z o. o., 30-614 Kraków, ul. Łężce 23



3) **Partner Projektu** – Dariusz Pierzak - Szkolenia Projekty Doradztwo - odpowiedzialny za realizację usług szkoleniowych, doradczych oraz eksperckich z zakresu wspierania przedsiębiorczości w projekcie.

4) **Uczestnik projektu** - osoba zakwalifikowana do udziału w Projekcie

5) **Środki finansowe na rozwój przedsiębiorczości** – dotacja na rozpoczęcie działalności gospodarczej, wypłacana na podstawie umowy zawartej z Uczestnikiem projektu w wysokości do 6-krotności przeciętnego wynagrodzenia za pracę w gospodarce narodowej obowiązujące w dniu przyznania wsparcia na rozpoczęcie działalności gospodarczej,

6) **Wkład własny** - w celu zapewnienia większej trwałości udzielonego wsparcia osoby zakwalifikowane do uzyskania dotacji na rozpoczęcie działalności gospodarczej zobowiązane są do wniesienia wkładu własnego w wysokości 1000,00 zł brutto

7) **Wsparcie szkoleniowo-doradcze poprzedzające otrzymanie środków na rozwój przedsiębiorczości** - „Kurs przedsiębiorczości” – cykl szkoleń, sesji doradztwa indywidualnego i doradztwa grupowego poprzedzających przyznanie środków finansowych na rozwój przedsiębiorczości, których celem jest przygotowanie uczestnika do napisania biznesplanu, na podstawie oceny którego przyznane zostaną środki na rozwój przedsiębiorczości oraz przygotowanie uczestnika do otwarcia i prowadzenia działalności gospodarczej w ramach projektu

8) **Indywidualne wsparcie doradcze poprzedzające otrzymanie środków na rozwój przedsiębiorczości** - cykl sesji doradztwa indywidualnego poprzedzających przyznanie środków finansowych na rozwój przedsiębiorczości, których celem jest przygotowanie uczestnika do napisania biznesplanu, na podstawie oceny którego przyznane zostaną środki na rozwój przedsiębiorczości oraz przygotowanie uczestnika do otwarcia i prowadzenia działalności gospodarczej w ramach projektu. Wsparcie to przyznawane jest uczestnikom, którzy nie mogą uczestniczyć we wsparciu, o którym mowa w punkcie 7 powyżej z uwagi na konieczność świadczenia pracy w okresie wypowiedzenia.

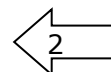
8) **Wsparcie pomostowe finansowe** – wsparcie przyznawane na okres 12 miesięcy, od dnia zawarcia umowy o udzielenie wsparcia pomostowego (wyłącznie dla osób, które rozpoczęły działalność w ramach przedsiębiorstw społecznych lub tworzenia miejsc pracy w przedsiębiorstwach społecznych). Wsparcie jest wypłacane miesięcznie w kwocie do wysokości 800 zł przez 12 miesięcy od daty rozpoczęcia działalności gospodarczej

9) **Wsparcie pomostowe – doradztwo indywidualne** – wsparcie udzielone osobom, które rozpoczęły działalność gospodarczą w ramach projektu na okres prowadzenia działalności w ramach projektu (12 miesięcy od dnia rozpoczęcia działalności gospodarczej) w ilości 10 godzin/osobę obejmujące kwestie związane z prowadzoną działalnością gospodarczą tj. kwestie prawne, finansowe, rachunkowe, marketingowe, itp.

9) **Regulamin wsparcia** – niniejszy regulamin rekrutacji i przyznawania wsparcia na rozwój przedsiębiorczości.

10) **Regulamin projektu** - „Regulamin Rekrutacji i Uczestnictwa w projekcie”, do którego niniejszy Regulamin stanowi załącznik.

12) **Biuro Projektu** – Instytut Turystyki w Krakowie Sp. Z o.o., 30-614 Kraków, ul. Łężce 23





13) **Instytucji Pośredniczącej RPO WM, IP** – Wojewódzki Urząd Pracy w Krakowie, Plac na Stawach 1.

14) **Pomoc de minimis** – pomoc zgodną z przepisami rozporządzenia Komisji (UE) nr 1407/2013 z dnia 18 grudnia 2013 r. w sprawie stosowania art. 107 i 108 Traktatu o funkcjonowaniu Unii Europejskiej do pomocy de minimis (Dz. Urz. UE L 352 z 24.12.2013, str. 1) oraz z rozporządzeniem Komisji (UE) nr 360/2012 z dnia 25 kwietnia 2012 r. w sprawie stosowania art. 107 i 108 Traktatu o funkcjonowaniu Unii Europejskiej do pomocy de minimis przyznawanej przedsiębiorstwom wykonującym usługi świadczone w ogólnym w interesie gospodarczym (Dz. Urz. UE L nr 114 z 26.04.2012 r.

**Łączna wartość pomocy de minimis dla jednego beneficjenta nie może przekroczyć równowartości 200 tys. euro brutto w okresie 3 lat kalendarzowych, oraz w przypadku podmiotu prowadzącego działalność gospodarczą w sektorze transportu drogowego – 100 tys. euro.**

### § 3

#### Warunki otrzymania wsparcia na rozwój przedsiębiorczości

1. Uczestnikami projektu starającymi się o udział w działaniach związanych ze wspieraniem przedsiębiorczości mogą być wyłącznie osoby spełniające łącznie następujące kryteria:

- a) **posiadające status Uczestnika projektu,**
- b) zamieszkałe lub pracujące na terenie **woj. małopolskiego**
- c) **zwolnione z przyczyn dotyczących pracodawcy w okresie nie dłuższym niż 6 miesięcy przed dniem przystąpienia do projektu, pracownicy znajdujący się w okresie wypowiedzenia stosunku pracy.**
- d) **pracownicy przewidziani do zwolnienia lub zagrożeni zwolnieniem z pracy**
- e) **osoby odchodzące z rolnictwa** posiadające gospodarstwo rolne o powierzchni powyżej 2 ha przeliczeniowych lub członkowie ich rodzin ubezpieczeni w KRUS
- f) Należą co najmniej do jednej z następujących grup:
  - **osób o niskich kwalifikacjach;**
  - **osób powyżej 50 r. życia;**
  - **osób w wieku poniżej 30 lat;**
  - **osób z niepełnosprawnościami.;**
  - **kobiet**

2. Z możliwości uzyskania wsparcia na rozwój przedsiębiorczości w ramach projektu **wyłączone są:**

a) osoby zatrudnione w ciągu ostatnich 2 lat u Organizatora (w tym na podstawie umów cywilnoprawnych) oraz u Partnera projektu;



b) osoby, które łączy lub łączył z Organizatorem, Partnerem projektu i/lub pracownikiem Organizatora i/lub Partnera projektu:

- związek małżeński, stosunek pokrewieństwa i powinowactwa (w linii prostej lub bocznej do II stopnia) i/lub:
- związek z tytułu przysposobienia, opieki lub kurateli i/lub:
- inny związek faktyczny, który może budzić uzasadnione wątpliwości, co do zachowania zasady bezstronności w procesie rekrutacji uczestników i oceny biznesplanów.

c) osoby, które posiadały wpis do rejestru Ewidencji Działalności Gospodarczej/Centralnej Ewidencji i Informacji o Działalności Gospodarczej (CEIDG), były zarejestrowane w Krajowym Rejestrze Sądowym lub prowadziły działalność na podstawie odrębnych przepisów (w tym m.in. działalność adwokacką, komorniczą lub oświatową) w okresie 12 miesięcy poprzedzających dzień przystąpienia do projektu;

d) osoby korzystające równolegle ze wsparcia na rozpoczęcie i prowadzenie działalności gospodarczej w ramach innych środków publicznych, w tym zwłaszcza ze środków Funduszu Pracy, PFRON oraz środków dostępnych w ramach PO KL.

e) osoby, wobec których orzeczono karę zakazu dostępu do środków, o których mowa w art. 5 ust. 3 pkt. 1 i 4 ustawy z dnia 27 sierpnia 2009 r. o finansach publicznych (Dz. U. Nr 157, poz. 1240, z późn. zm.).

f) osoby, które korzystają równolegle z innych środków publicznych, w tym zwłaszcza ze środków Funduszu Pracy oraz w ramach Poddziałania 8.4.2 / Działania 8.4, na rozpoczęcie działalności gospodarczej,

g) osoby, które były współnikami spółek osobowych prawa handlowego (spółki jawnej, spółki partnerskiej, spółki komandytowej, spółki komandytowo-akcyjnej) oraz spółek cywilnych w okresie 12 kolejnych miesięcy przed przystąpieniem do Projektu,

h) osoby, które były udziałowcami lub akcjonariuszami spółek kapitałowych prawa handlowego (spółek z ograniczoną odpowiedzialnością, spółek akcyjnych) w okresie 12 kolejnych miesięcy przed przystąpieniem do Projektu. Dopuszczalne jest uczestnictwo w Projekcie udziałowców lub akcjonariuszy spółek kapitałowych prawa handlowego, których akcje są notowane na giełdzie papierów wartościowych,

i) osoby, które były członkami spółdzielni utworzonych na podstawie prawa spółdzielczego w okresie 12 kolejnych miesięcy przed przystąpieniem do Projektu. Dopuszczalne jest uczestnictwo w Projekcie osób będących członkami spółdzielni oszczędnościowo-pożyczkowych, spółdzielni budownictwa mieszkaniowego i banków spółdzielczych, jeżeli nie osiągnęły przychodu z tytułu tego członkostwa,

j) osoby, które w bieżącym roku kalendarzowym oraz dwóch poprzedzających go latach kalendarzowych otrzymały pomoc de minimis z różnych źródeł i w różnych formach, której wartość brutto łącznie z pomocą, o którą ubiega się dana osoba, przekracza równowartość w złotych kwoty 200 000 euro, a w przypadku podmiotu, który miał zarejestrowaną działalność gospodarczą w sektorze transportu drogowego - równowartość w złotych kwoty 100 000 euro,



obliczonych według średniego kursu Narodowego Banku Polskiego obowiązującego w dniu udzielenia pomocy.

3. Na tym etapie rekrutacji uczestnik zobowiązany jest złożyć oświadczenie stanowiące załącznik nr 1 do niniejszego regulaminu, które potwierdza, iż spełnia warunki umożliwiające ubieganie się o uzyskania wsparcia na rozwój przedsiębiorczości w ramach projektu.

#### § 4 Zasady rekrutacji

1. Rekrutacja do projektu osób odbywa się na zasadach ogólnych i prowadzona będzie od dnia 09 maja 2016r. do 31.12.2016. (z możliwością wydłużenia), w zamkniętych następujących po sobie naborach tj. pierwszy nabór podzielony będzie na dwa etapy: 1A: od 09 maja 2016r. do 30 maja 2016r., (lub do momentu przyjęcia 15 poprawnych pod względem formalnym formularzy zgłoszeniowych) 1B: od dnia 31 maja 2016r. do dnia 13 czerwca (lub do momentu przyjęcia 35 poprawnych pod względem formalnym formularzy zgłoszeniowych) (15-dniowe terminy składania dokumentów), kolejne nabory planowane w odstępach min. 14 dniowych (lub momentu przyjęcia 20 poprawnych pod względem formalnym formularzy zgłoszeniowych w każdym naborze) na III i IV kwartale 2016r. W przypadku nie zebrania odpowiedniej ilości formularzy zgłoszeniowych liczba naborów może zostać przedłużone.

1. Rekrutacja do projektu osób zainteresowanych otrzymaniem wsparcia na rozwój przedsiębiorczości prowadzona będzie sposób ciągły w terminie **do 07.11.2016 r.** (z możliwością wydłużenia) w 5-dniowych sesjach naboru. Przy czym skierowanie na wsparcie dotacyjne będzie wynikiem rozmowy z doradcą zawodowym, który potwierdzi posiadanie predyspozycji przez Uczestnika projektu do prowadzenia działalności gospodarczej, które będą określone w opracowanym na wspólnym spotkaniu Indywidualnym Planie Działania.

2. Zasady rekrutacji Uczestników do projektu (w tym sposób wypełnienia i dostarczenia dokumentów rekrutacyjnych, wymagane załączniki, sposób przyznawania dodatkowych punktów) zostały szczegółowo opisane w Regulaminie projektu.

3. W trakcie procesu rekrutacji wyłonieni zostaną Uczestnicy którzy spełniają wymogi formalne uczestnictwa projekcie. Następnie na spotkaniu z doradcą zawodowym zostaną wyłonieni uczestnicy zainteresowani otrzymaniem dofinansowania na podjęcie działalności gospodarczej w ramach Projektu.

4. Lista Uczestników projektu o których mowa w pkt. 3 zostanie przekazana doradcy zawodowemu i psychologowi. Drugi etap rekrutacji obejmuje:

- zbadanie i weryfikację predyspozycji Uczestnika projektu do prowadzenia działalności gospodarczej, które przeprowadzane będzie między innymi za pomocą Kwestionariusza Predyspozycji Przedsiębiorczych w trakcie poradnictwa ocena sylwetki kandydata na przyszłego przedsiębiorcę na podstawie indywidualnej rozmowy z doradcą zawodowym i/lub psychologiem - ocenie będą podlegać m.in. wykształcenie/doświadczenie zawodowe, posiadane kwalifikacje, które będą odgrywać kluczową rolę w prowadzonej działalności, stan przygotowania do przyszłej działalności – znajomość rynku



5. Na tej podstawie wyłonionych zostanie do **45 Uczestników**, dla których najlepszą formą aktywności na rynku pracy będzie własna firma. Uczestnicy zostaną skierowani na **Kurs przedsiębiorczości**, w ramach którego odbędą szkolenia oraz grupowe i indywidualne doradztwo w celu uzyskania wsparcia w opracowaniu biznesplanu i przygotowania do otwarcia i prowadzenia działalności gospodarczej lub na indywidualne wsparcie szkoleniowo-doradcze przygotowujące do opracowania biznesplanu i otwarcia i prowadzenia działalności gospodarczej (szczegółowo opisane w § 5 niniejszego Regulaminu).

## § 5

### Zakres i zasady udziału w instrumentach szkoleniowo-doradczych w projekcie

1. Realizowane w ramach projektu: szkolenia, doradztwo indywidualne, doradztwo grupowe lub indywidualne wsparcie szkoleniowo-doradcze mają zapewnić uczestnikom projektu odpowiednie przygotowanie merytoryczne do prowadzenia działalności gospodarczej oraz do opracowania prawidłowego biznesplanu.

2. Wsparcie szkoleniowo-doradcze w projekcie, poprzedzające otrzymanie środków finansowych na rozwój przedsiębiorczości, finansowego wsparcia pomostowego (dot. tylko utworzonych przedsiębiorstw społecznych lub na tworzonych miejsc pracy w przedsiębiorstwach społecznych) oraz wsparcia pomostowego w zakresie doradztwa indywidualnego i grupowego obejmuje:

2.1. Szkolenie „**Kurs przedsiębiorczości**” dla **45 Uczestników projektu (3 grupy po ok. 15 osób<sup>1</sup>)**, w wymiarze **64 godzin edukacyjnych**. Zakres programu szkolenia:

- a) Odkrywanie swego potencjału, analiza potencjału biznesowego pomysłu na działalność,
- b) Podstawy prawne i formy organizacyjne prowadzenia działalności gospodarczej w Polsce, Proces zakładania własnej działalności gospodarczej,
- c) Analiza rynku i konkurencji, oferowany produkt/usługa, bariery wejścia na rynek i prowadzenia działalności, pozyskiwanie klientów, kanały sprzedaży,
- d) Reklama i promowanie działalności gospodarczej, nowoczesne technologie w prowadzeniu działalności,
- e) Księgowość i sprawozdawczość, opodatkowanie działalności, rozrachunki publiczno-prawne,
- f) Finanse w firmie – źródła i metody finansowania działalności firm, pozyskiwanie kapitału na rozwój,
- g) Biznesplan - plan rozwoju firmy – przygotowanie, analiza
- h) Techniki negocjacyjne, komunikacja i prezentacja - pozyskiwanie klientów i budowanie relacji

---

<sup>1</sup> W przypadku nie zebrania grup 15 os. w terminie określonym w harmonogramie zajęć istnieje możliwość uruchomienia grupy od 9-10 os.



2.2. **Grupowe doradztwo** dla 45 Uczestników projektu, w podziale na 3 grupy w wymiarze 16 godzin edukacyjnych dla jednej grupy uczestników (15 os.) w zakresie opracowania biznesplanu.

2.3. **Indywidualne doradztwo** dla 45 Uczestników projektu, w wymiarze 5 godzin zegarowych dla każdego Uczestnika w zakresie opracowania biznesplanu i innych zagadnień w zależności od indywidualnych potrzeb Uczestników projektu.

2.4. Zajęcia dla uczestników „Kursu przedsiębiorczości” wraz z sesjami doradztwa grupowego i indywidualnego odbywać się będą w okresie do **1) 17.08.2016r.** i **2) 28.09.2016,** **3) 21.10.2016,** przy czym szczegółowy harmonogram zajęć zostanie podany do wiadomości uczestników projektu po zakończeniu procesu rekrutacji.

3. Struktura wsparcia przedstawiona w § 5 ust. 2 nie dotyczy osób, które przygotowywać się będą do napisania biznesplanu, otwarcia i prowadzenia działalności gospodarczej w trybie opisanym w § 2 pkt 8 niniejszego regulaminu. Zakres wsparcia dla tych osób obejmuje do 20 h indywidualnych spotkań, w trakcie których poruszana jest tematyka przewidziana w „Kursie przedsiębiorczości”, omawiane są zagadnienia związane z otwarciem i prowadzeniem firmy oraz przygotowywany jest biznesplan. Harmonogram spotkań indywidualnych będzie każdorazowo uzgadniany przez Uczestnika z trenerem i będzie tak skonstruowany, aby uczestnik mógł złożyć gotowy biznesplan do oceny w terminie wskazanym w § 6 ust. 3 poniżej.

3. Działania wskazane w pkt. 1 będą realizowane na podstawie Umowy o udzielenie wsparcia szkoleniowo-doradczego, zawieranej pomiędzy Instytutem Turystyki w Krakowie Sp. z o.o., 30-614 Kraków, ul. Łęże 23 a Uczestnikiem projektu. Wzór umowy stanowi Załącznik nr 2 do niniejszego Regulaminu.

4. Udział Uczestnika projektu we wsparciu szkoleniowo-doradczym, w zakresie i w czasie wskazanym w punkcie 2 niniejszego paragrafu, jest podstawowym warunkiem starania się o przyznanie środków finansowych na rozwój przedsiębiorczości, finansowe wsparcie pomostowe oraz wsparcie pomostowe w zakresie doradztwa indywidualnego.

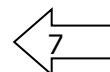
5. Uczestnicy projektu są zobowiązani do zapoznania się z programem wsparcia, uczestnictwa w szkoleniach, doradztwie, podpisywania listy obecności na zajęciach oraz innych stosownych dokumentów, a także wykorzystania przysługującego wsparcia szkoleniowo-doradczego.

6. Istnieje możliwość zwolnienia Uczestnika projektu z udziału w części szkolenia, w sytuacji gdy Uczestnik udokumentuje posiadanie wiedzy zgodnej z programem części szkolenia, w której nie chce brać udziału. Zwolnienie jest możliwe wyłącznie przed rozpoczęciem całości szkolenia. Decyzję w tej sprawie podejmuje Koordynator projektu wraz z Partnerem projektu, na pisemny wniosek Uczestnika projektu.

7. Uczestnicy projektu są zobowiązani do niezwłocznego poinformowania Beneficjenta o zmianie statusu na rynku pracy. Utrata statusu osoby uprawnionej do udziału w projekcie zgodnie z § 3 Regulaminu projektu oznacza brak możliwości kontynuowania wsparcia szkoleniowo-doradczego przygotowującego do rozpoczęcia działalności gospodarczej oraz przyznania wsparcia finansowego.

## § 6

### Zasady przyznawania środków finansowych na rozwój przedsiębiorczości w projekcie – nabór wniosków





1. O środki finansowe na rozwój przedsiębiorczości mogą starać się wyłącznie Uczestnicy projektu, którzy w zależności od ścieżki wsparcia:

a) ukończyli szkolenie „Kurs przedsiębiorczości” (należy przez to rozumieć: wzięcie udziału w co najmniej **80% zajęć** oraz zaliczyli z wynikiem co najmniej **70%** poprawnych odpowiedzi egzamin końcowy - test sprawdzający i otrzymali certyfikat/zaświadczenie) oraz skorzystali z grupowego i indywidualnego doradztwa (należy przez to rozumieć **100% obecności** na doradztwie indywidualnym oraz grupowym).

b) skorzystali z indywidualnego wsparcia szkoleniowo-doradczego opisanego w § 2 pkt 8 niniejszego regulaminu (należy przez to rozumieć **100% obecności** na doradztwie)

2. Nabór wniosków o przyznanie środków na rozwój przedsiębiorczości, których wzór stanowi załącznik nr 3 do niniejszego regulaminu wraz z biznesplanami stanowiącymi podstawę decyzji o przyznaniu środków na rozwój przedsiębiorczości dla osób, które otrzymały wsparcie opisane w § 5 ust. 2 odbywał się będzie w okresie do **26.08.2016** (1 nabór), do **07.10.2016 r.** (2 nabór) oraz do **31.10.2016** (3 nabór) z zastrzeżeniem warunków opisanych w § 7 ust. 10.

3. Nabór wniosków o przyznanie środków na rozwój przedsiębiorczości, których wzór stanowi załącznik nr 3 do niniejszego regulaminu wraz z biznesplanami stanowiącymi podstawę decyzji o przyznaniu środków na rozwój przedsiębiorczości dla osób, które otrzymały wsparcie opisane w § 5 ust. 3 odbywał się będzie w sposób ciągły w okresie **do 21.11.2016 r.** z zastrzeżeniem warunków opisanych w § 7 ust. 11 w rundach obejmujących 5 dni kalendarzowych.

3. Dokumenty o przyznanie środków finansowych na rozpoczęcie działalności gospodarczej należy złożyć w 2 egzemplarzach (oryginał i kopia lub dwa oryginały) oraz w wersji elektronicznej (płyta CD/DVD), w zamkniętej kopercie w biurze projektu w godzinach jego otwarcia.

4. Dopuszcza się dwojaki sposób poświadczenia za zgodność z oryginałem:

a. Sposób pierwszy:

- klauzula „Za zgodność z oryginałem od strony .... do strony ...” na pierwszej stronie dokumentu,
- aktualna data,
- własnoręczny podpis,
- parafowanie każdej strony dokumentu.

b. Sposób drugi:

- opatrzenie każdej strony dokumentu klauzulą „Za zgodność z oryginałem”,
- aktualna data,
- własnoręczny podpis.

5. Koperta z wnioskiem i załącznikami powinna być oznaczona w następujący sposób:

Imię i nazwisko  
Adres  
Telefon

„Wniosek o przyznanie środków finansowych na rozpoczęcie działalności gospodarczej w ramach projektu .....(tytuł).”

.....(nazwa Beneficjenta)

..... (adres)





6. Wniosek o przyznanie środków na rozpoczęcie działalności gospodarczej wraz z biznesplanem, musi być przygotowany w następujący sposób:

- 1) wypełniony i złożony na formularzach zgodnych ze wzorami zatwierdzonymi przez Beneficjenta,
- 2) wypełniony czytelnie w języku polskim,
- 3) zawierać ponumerowane i parafowane wszystkie strony,
- 4) trwale spięty,
- 5) podpisany w miejscach do tego przeznaczonych,
- 6) zawierać wszystkie wymagane oświadczenia i załączniki (wykaz obowiązkowych załączników znajduje się w formularzu wniosku).

7. Do Wniosku o przyznanie wsparcia finansowego na rozpoczęcie działalności gospodarczej należy załączyć następujące dokumenty, zgodne ze wzorami podanymi przez Beneficjenta:

- 1) Biznesplan – zał. 4
- 2) oświadczenie o kwalifikowalności VAT – zał. 6
- 3) oświadczenie uczestnika o otrzymanej pomocy de minimis – zał. 9
- 4) projektu o nieposiadaniu zarejestrowanej działalności gospodarczej w okresie 12 miesięcy przed przyznaniem środków finansowych na rozpoczęcie działalności gospodarczej, - zał. 1
- 5) Wniosek o przyznanie wsparcia pomostowego – zał. 12
- 6) oświadczenie o niekaralności za przestępstwa popełnione przeciwko obrotowi gospodarczemu w rozumieniu ustawy z dnia 6 czerwca 1997 r. Kodeks karny (Dz. U. nr 88 poz. 553 z późn. zm.), - zał. 19
- 7) zaświadczenia/certyfikaty potwierdzające ukończenie etapu szkoleniowo - doradczego.

## § 7

### Zasady przyznawania środków finansowych na rozwój przedsiębiorczości w projekcie – zasady oceny Biznes planu

1. Dokument w postaci Biznesplanu jest podstawą przyznania środków finansowych na rozwój przedsiębiorczości. Wzór Biznesplanu stanowi Załącznik nr 4 do niniejszego Regulaminu i nie może być w żaden sposób modyfikowany przez Uczestnika projektu.

2. Biznesplan zawiera, co najmniej:

- a) wysokość łącznej kwoty wnioskowanych środków na rozwój przedsiębiorczości,
- b) charakterystykę planowanego przedsięwzięcia,
- c) szczegółowe zestawienie wydatków inwestycyjnych (środków trwałych, wartości niematerialnych i prawnych, towarów lub usług), wydatków na środki obrotowe oraz innych niezbędnych kosztów, które przewidywane są do zakupienia w ramach realizacji biznesplanu wraz ze wskazaniem ich parametrów technicznych lub jakościowych oraz wartości jednostkowej wraz z uzasadnieniem ceny zakupu,



d) termin, w którym nastąpi pełne wykorzystanie środków na rozwój przedsiębiorczości przyznanych Uczestnikowi projektu.

3. Biznesplany (wraz z wnioskiem wskazanym w § 5 pkt. 2), **podlegają ocenie formalnej i merytorycznej** dokonywanej przez Komisję Oceny Wniosków, w skład której wchodzi Eksperti Zewnętrzni powołani przez Beneficjenta. Weryfikacja zostanie przeprowadzona w oparciu o Kartę Oceny Merytorycznej, której wzór stanowi Załącznik 5 do niniejszego Regulaminu, z zachowaniem zasady bezstronności oraz przejrzystości dokonywanej oceny, w terminie nie dłuższym niż 5 dni kalendarzowych licząc od dnia zamknięcia naboru, o którym mowa w § 5 pkt. 2 i uzgodnionym przez Instytut Turystyki w Krakowie sp. z o. o., 30-614 Kraków, ul. Łęże 23 z Wojewódzkim Urzędem Pracy w Krakowie.

4. W posiedzeniach Komisji mogą brać udział wydelegowani pracownicy Wojewódzkiego Urzędu Pracy w Krakowie (w roli Obserwatorów, z prawem wglądu do dokumentów i protokołów z posiedzeń Komisji).

5. Instytut Turystyki w Krakowie Sp. z o.o., 30-614 Kraków, ul. Łęże 23, powiadomi Wojewódzki Urząd Pracy w Krakowie o planowanym terminie posiedzenia Komisji Oceny Wniosków, na co najmniej 5 dni roboczych przed jej zwołaniem.

6. Ocena Biznesplanu obejmuje w szczególności ocenę poprawności formalnej (część A) oraz ocenę merytoryczną (część B), według następującego podziału punktowego:

a) **POMYSŁ NA BIZNES - ANALIZA MARKETINGOWA** (produkty, klienci i rynek, promocja, główni konkurenci, analiza ograniczeń) - minimalna liczba punktów: 25, maksymalna liczba punktów: 35,

b) **POTENCJAŁ WNIOSKODAWCY** (beneficjent – wnioskodawca posiada wykształcenie, wiedzę i doświadczenie niezbędne do wdrożenia projektu; Beneficjent dysponuje potencjałem technicznym niezbędnym do wdrożenia projektu) - minimalna liczba punktów: 9, maksymalna liczba punktów: 15,

c) **EFEKTYWNOŚĆ EKONOMICZNA PRZEDSIĘWZIĘCIA** (przewidywane wydatki są uzasadnione pod względem ekonomiczno-finansowym; wykonalność ekonomiczno-finansowa; prognoza finansowa) - minimalna liczba punktów: 30, maksymalna liczba punktów: 40,

d) **OPERACYJNOŚĆ I KOMPLETNOŚĆ** (przejrzystość, prostota, zrozumiałość założeń; całościowość opisu przedsięwzięcia) - minimalna liczba punktów: 6, maksymalna liczba punktów: 10.

Maksymalnie można uzyskać **100 pkt.**

7. Oprócz przyznania punktów Oceniający zobowiązani są do pisemnego uzasadnienia swojej oceny - nie mniej niż 5 zdań w każdej z kategorii. Organizator, każdorazowo poinformuje pisemnie uczestnika projektu o wynikach oceny jego biznesplanu wraz z liczbą przyznanych punktów oraz uzasadnieniem oceny, wskazującym przyczyny obniżenia punktacji za każde z kryteriów.

8. Ocena i uzasadnienie oceny musi zawierać także następujące elementy, odnoszące się do:



a) wykonalności przedsięwzięcia (dostępność zasobów, możliwości pozyskania i utrzymania rynków zbytu, zapewnienie płynności finansowej po upływie okresu 18 miesięcy od zarejestrowania przedsiębiorstwa),

b) operacyjności przedsięwzięcia (przejrzystość, prostota, zrozumiałość założeń przedsięwzięcia),

c) kompletności przedsięwzięcia (kompletność opisu przedsięwzięcia),

d) niezbędności i racjonalności finansowej planowanych ze środków przyznanych na rozwój przedsiębiorczości zakupów towarów lub usług, jakie zostały przewidziane w biznesplanie przy uwzględnieniu ich parametrów technicznych lub jakościowych.

9. Ocena biznesplanów złożonych przez Uczestników projektu odbywać się będzie także w oparciu o analizę rynkową działalności przyszłego przedsiębiorstwa, pod kątem zapotrzebowania i możliwej skali zbytu na towary lub usługi planowane do wytworzenia w ramach działalności objętej dofinansowaniem, co pozwoli na podniesienie rentowności finansowanych przedsięwzięć oraz na wydłużenie okresu ich przeżywalności na rynku.

10. Wsparcie w postaci przyznania środków na rozwój przedsiębiorczości będzie przyznawane Uczestnikom projektu którzy uczestniczyli we wsparciu szkoleniowo – doradczym opisanym w § 5 ust. 2 i spełniły warunki opisane w § 6 ust. 1 pkt a, według następujących zasad:

- a) Spośród złożonych w 1 naborze 14 biznesplanów zostanie wyłonionych **13** Uczestników<sup>2</sup>, a w drugim i trzecim naborze łącznie **25** Uczestników<sup>1</sup>, których biznesplany będą najwyżej punktowane - **przy założeniu, że uzyskały łącznie minimum 70 punktów ogółem** (średnia arytmetyczna z dwóch ocen) oraz **minimalną ilość punktów w poszczególnych kategoriach oceny** (średnia arytmetyczna z dwóch ocen).
- b) W przypadku, gdy różnica ocen danego biznes planu, dokonana przez dwóch ekspertów jest większa niż 10 pkt., to dodatkowej oceny dokonuje trzeci ekspert powołany przez Koordynatora projektu. **Ocena Końcowa** biznes planu jest średnią arytmetyczną z trzech ocen, dokonaną przez trzech Ekspertów.
- c) Wstępna lista rankingowa ukaże się do **1) 31.08.2016r.** do **2) 18.10.2016 r.** oraz **3) 7.11.2016r.** i utworzona zostanie niezależnie od złożonych *Wniosków o ponowną weryfikację decyzji o nieprzyznaniu środków finansowych na rozwój działalności gospodarczej* oraz nie ulegnie zmianie nawet w przypadku uzyskania wyższej liczby punktów przez osoby odwołujące się z poza listy.
- d) Uczestnicy projektu, którzy nie znaleźli się wśród **13 oraz 25** najwyżej ocenionych osób, zostają umieszczeni na Liście rezerwowej, obejmującej pozostałych Uczestników projektu i mogą złożyć Wniosek o ponowną rozpatrzenie biznesplanu, stanowiący załącznik nr 11.
- e) O wynikach oceny biznesplanu (uzasadnienie wraz z uzyskanym wynikiem punktowym) każdy Uczestnik zostanie poinformowany pisemnie (e-mail). Informacja o wynikach oceny z podaniem m.in. numeru uczestnika, liczby punktów stanowiącej średnią

<sup>2</sup> W przypadku gdy liczba złożonych biznesplanów jest mniejsza niż liczba dostępnych dotacji Organizator dopuszcza przyznanie dotacji dla wszystkich osób, które uzyskały minimum 70 punktów ogółem (średnia arytmetyczna z dwóch ocen) oraz minimalną ilość punktów w poszczególnych kategoriach oceny (średnia arytmetyczna z dwóch ocen)



arytmetyczną co najmniej 2 ocen - tzw. „lista rankingowa” - umieszczona będzie również na stronie internetowej Projektu oraz w siedzibie biura projektu.

- f) Uczestnikom projektu, których wnioski zostały odrzucone na etapie oceny formalnej lub merytorycznej przez KOW, którym nie przyznano środków finansowych na rozwój działalności i/lub którym obniżono kwotę wnioskowanych środków finansowych i/lub którzy nie zgadzają się z oceną przyznaną przez KOW, przysługuje prawo złożenia Wniosku o **ponowną weryfikację decyzji** o nieprzyznaniu środków na rozwój działalności gospodarczej, zgodnie ze wzorem stanowiący załącznik nr 11, wraz z odniesieniem się do oceny Komisji zawartej w karcie oceny. **Wniosek o ponowne rozpatrzenie biznesplanu** musi zostać złożony przez uczestnika projektu w formie pisemnej w siedzibie biura projektu w terminie 3 dni kalendarzowych od daty ukazania się listy rankingowej, o której mowa w § 6 pkt 10. **Na podstawie wniosku**, o którym mowa w pkt 13 powyżej, **zostanie dokonana powtórna ocena biznes planu w terminie do 3 dni kalendarzowych** od daty upływu terminu na składanie wniosków o ponowne rozpatrzenie biznesplanu. Ocena powtórnie złożonego biznesplanu będzie dokonana przez eksperta, który nie uczestniczył w ocenie pierwotnej wersji dokumentu. O wynikach powtórnej oceny biznesplanu Uczestnik, który złożył wniosek o ponowne rozpatrzenie biznesplanu zostanie poinformowany pisemnie, na adres e-mail podany przez Uczestnika. Powtórna ocena biznesplanu jest oceną wiążącą i ostateczną, od której nie przysługuje odwołanie. Jeżeli w ramach procedury odwoławczej zostaną pozytywnie uwzględnione wnioski o ponowne rozpatrzenie biznesplanu, wsparcie w postaci przyznania środków na rozwój przedsiębiorczości, o ile nie zostaną wyczerpane środki przewidziane na ten cel, będzie przyznawane Uczestnikom projektu z listy rezerwowej – według najwyższej ilości punktów. Biznesplany, które uzyskały negatywną opinię w procedurze odwoławczej, mogą zostać złożone w ponownej turze naboru na biznesplany.
- g) Po rozpatrzeniu Wniosków o ponowną weryfikację decyzji o nieprzyznaniu środków finansowych na rozwój działalności gospodarczej złożonych przez Uczestników projektu zostaną utworzone **ostateczne listy rankingowe obejmujące łącznie 41** (liczba wszystkich przyznanych dotacji w projekcie) najwyżej ocenionych biznesplanów osób na listach rankingowych, które jednocześnie uzyskały łącznie minimum 70 punktów oraz minimalną liczbę punktów w poszczególnych kategoriach oceny. **Ostateczna lista rankingowa**, od której nie będą już przysługiwać odwołania opublikowana zostanie do 1) **06.09.2016r.** i 2) **26.10.2016**) 3) **16.11.2016r**<sup>3</sup>. Uczestnicy zostaną o tym fakcie powiadomieni drogą elektroniczną, a lista zostanie umieszczona również na stronie internetowej projektu i w siedzibie biura projektu.
- h) Jednocześnie zostaje utworzona lista rezerwowa osób, które uzyskały łącznie minimum 70 punktów i uzyskały minimalną liczbę punktów w poszczególnych kategoriach oceny w wyniku oceny Biznes planów, jednakże nie zostały rekomendowane do przyznania wsparcia z powodu wyczerpania puli środków finansowych przeznaczonych na wypłatę wsparcia (możliwa do uruchomienia w przypadku rezygnacji Uczestników projektu rekomendowanych do przyznania wsparcia finansowego). Zostaje również utworzona lista zawierająca osoby, które nie uzyskały łącznie minimum 70 punktów i/lub nie uzyskały minimalnej liczby punktów w poszczególnych kategoriach oceny w wyniku oceny Biznes planów, a tym samym nie otrzymały dofinansowania.

<sup>3</sup> Termin może ulec zmianie, ze względu na późniejsze rozpoczęcie szkoleń



11. Wsparcie w postaci przyznania środków na rozwój przedsiębiorczości będzie przyznawane Uczestnikom projektu którzy uczestniczyli w indywidualnym wsparciu szkoleniowo – doradczym opisanym w § 5 ust. 3 i spełniły warunki opisane w § 6 ust. 1 pkt b, według następujących zasad:

- a) Złożone w każdym 5-dniowym naborze biznesplany zostaną poddane ocenie zgodnie z zasadami oceny opisanymi w niniejszym regulaminie. Dofinansowanie zostanie przyznane uczestnikom, których biznesplany uzyskały łącznie minimum 70 punktów ogółem (średnia arytmetyczna z dwóch ocen) oraz minimalną ilość punktów w poszczególnych kategoriach oceny (średnia arytmetyczna z dwóch ocen). W przypadku, gdy różnica ocen danego biznes planu, dokonana przez dwóch ekspertów jest większa niż 10 pkt., to dodatkowej oceny dokonuje trzeci ekspert powołany przez Koordynatora projektu. Ocena Końcowa biznes planu jest średnią arytmetyczną z trzech ocen, dokonaną przez trzech Ekspertów.
- b) W ciągu 2 dni roboczych od zakończenia naboru zostanie opublikowana wstępna lista rankingowa. O wynikach oceny biznesplanu (uzasadnienie wraz z uzyskanym wynikiem punktowym) każdy Uczestnik zostanie poinformowany pisemnie (e-mail). Informacja o wynikach oceny z podaniem m.in. numeru uczestnika, liczby punktów stanowiącej średnią arytmetyczną co najmniej 2 ocen - tzw. „lista rankingowa” - umieszczona będzie również na stronie internetowej Projektu oraz w siedzibie biura projektu.
- c) Uczestnikom projektu, których wnioski zostały odrzucone na etapie oceny formalnej lub merytorycznej przez KOW, którym nie przyznano środków finansowych na rozwój działalności i/lub którym obniżono kwotę wnioskowanych środków finansowych i/lub którzy nie zgadzają się z oceną przyznaną przez KOW, przysługuje prawo złożenia Wniosku o **ponowną weryfikację decyzji** o nieprzyznaniu środków na rozwój działalności gospodarczej, zgodnie ze wzorem stanowiący załącznik nr 11, wraz z odniesieniem się do oceny Komisji zawartej w karcie oceny. **Wniosek o ponowne rozpatrzenie biznesplanu** musi zostać złożony przez uczestnika projektu w formie pisemnej w siedzibie biura projektu w terminie do 2 dni roboczych od daty opublikowania wstępnej listy rankingowej. **Na podstawie tego wniosku zostanie dokonana powtórna ocena biznes planu w terminie do 2 dni kalendarzowych** od daty upływu terminu na składanie wniosków o ponowne rozpatrzenie biznesplanu. Ocena powtórnie złożonego biznesplanu będzie dokonana przez eksperta, który nie uczestniczył w ocenie pierwotnej wersji dokumentu. O wynikach powtórnej oceny biznesplanu Uczestnik, który złożył wniosek o ponowne rozpatrzenie biznesplanu zostanie poinformowany pisemnie, na adres e-mail podany przez Uczestnika. Powtórna ocena biznesplanu jest oceną wiążącą i ostateczną, od której nie przysługuje odwołanie.
- d) **Ostateczna lista rankingowa**, od której nie będą już przysługiwać odwołania opublikowana zostanie w terminie 1 dnia roboczego od daty upływu terminu. Uczestnicy zostaną o tym fakcie powiadomieni drogą elektroniczną, a lista zostanie umieszczona również na stronie internetowej projektu i w siedzibie biura projektu.
- e) Środki na rozwój przedsiębiorczości będą przyznawane zgodnie z zapisami pkt 11 powyżej do momentu wyczerpania przewidzianej na ten cel w budżecie projektu alokacji.

12. Ostateczne listy rankingowe stworzone wg liczby uzyskanych punktów, z podaniem nr Uczestników projektu, umieszczane będą na stronie internetowej projektu: [www.itk.krakow.pl/sila-kompetencji](http://www.itk.krakow.pl/sila-kompetencji), w biurze projektu przy ul. Łęże 23 w Krakowie, a informacje będą wysłane wraz z pisemną informacją o wyniku punktowym z uzasadnieniem oceny (kopią Karty Oceny Merytorycznej) do Uczestników projektu, którzy złożyli Wniosek o



ponowną weryfikację decyzji o nieprzyznaniu środków finansowych na rozwój działalności gospodarczej drogą e-mail w dniu ogłoszenia ostatecznej listy rankingowej.

## § 7

### Zasady przyznawania środków finansowych na rozwój przedsiębiorczości w projekcie – zawarcie umowy oraz wypłata środków

1. Co do zasady, warunkiem uzyskania środków na rozpoczęcie działalności gospodarczej oraz wsparcia pomostowego przez uczestników projektu, jest złożenie wniosku o przyznanie środków finansowych na rozwój przedsiębiorczości (zał.nr 3), wniosku o przyznanie wsparcia pomostowego (zał. nr 12) oraz zarejestrowanie działalności gospodarczej w trakcie trwania projektu, po pozytywnej ocenie biznes planu i otrzymaniu informacji od Beneficjenta o możliwości otrzymania wsparcia. Uznaje się za dopuszczalną sytuację, w której za zgodą Beneficjenta uczestnik projektu założy działalność gospodarczą przed otrzymaniem informacji o możliwości otrzymania wsparcia, nie wcześniej jednak niż po zakończeniu wsparcia szkoleniowo-doradczego

2. Za dzień rozpoczęcia działalności gospodarczej należy uznać dzień wskazany, jako data rozpoczęcia działalności we wpisie do Centralnej Ewidencji i Informacji o Działalności Gospodarczej (CEIDG), przy czym nie może to być dzień późniejszy niż:

a) 21.11.2016 r. dla osób które otrzymają środki na rozwój przedsiębiorczości w trybie opisanym w § 7 ust. 10

b) 02.12.2016 r. dla osób które otrzymają środki na rozwój przedsiębiorczości w trybie opisanym w § 7 ust. 11

3. Rejestracja działalności gospodarczej powinna nastąpić w miejscu zadeklarowanym we Wniosku o przyznanie środków finansowych na rozwój przedsiębiorczości. Konsekwencją rejestracji działalności gospodarczej w miejscu innym niż zadeklarowane, może być odstąpienie od podpisania Umowy o wypłatę środków finansowych na rozwój przedsiębiorczości oraz/lub Umowy o udzielenie finansowego wsparcia pomostowego (dot. tylko utworzonych przedsiębiorstw społecznych lub na tworzonych miejsc pracy w przedsiębiorstwach społecznych), obejmującego pomoc kapitałową w trakcie prowadzenia działalności gospodarczej.

4. W niniejszym projekcie dopuszczone jest udzielenie wsparcia dla Uczestników projektu zamierzających prowadzić działalność gospodarczą wyłącznie w formie:

a) jednoosobowej działalności gospodarczej,

b) spółki cywilnej zawartej wyłącznie pomiędzy Uczestnikami projektu.

c) tworzenia nowych miejsc pracy poprzez tworzenie nowych przedsiębiorstw społecznych,

d) tworzenie nowych miejsc pracy w istniejących przedsiębiorstwach społecznych

5. Uczestnik projektu, któremu przyznane zostały środki na rozwój przedsiębiorczości, nie może - w trakcie pierwszych 18 miesięcy - przekształcić prowadzonej działalności w inną formę prawną np. spółkę handlową.



6. Dopuszczalna jest sytuacja polegająca na „przekształceniu” jednoosobowej działalności gospodarczej w spółkę cywilną zawieraną między uczestnikami projektu, w okresie pierwszych 18 miesięcy prowadzenia działalności gospodarczej, o ile łącznie zostaną spełnione następujące warunki:

- przedmiot działalności spółki cywilnej utworzonej w wyniku przekształcenia jest zbieżny z przedmiotem działalności osób prowadzących jednoosobową działalność gospodarczą, które otrzymały wsparcie finansowe na rozwój przedsiębiorczości na podstawie zaakceptowanego biznesplanu oraz przewidzianej w nim struktury wydatków,
- przekształcenie w spółkę cywilną jest uzasadnione dążeniem do zwiększenia skali realizowanego przedsięwzięcia oraz poparte wiarygodnymi danymi na temat możliwości jego powodzenia (np. pozyskanie nowych rynków zbytu lub też odbiorców realizowanych usług),
- zmiana formy prowadzonej działalności wymaga uprzedniej akceptacji projektu umowy spółki cywilnej przez Organizatora oraz zawarcia aneksu do umowy podpisanej z indywidualnym uczestnikiem projektu, .

7. Dopuszczalne jest również rozwiązanie umowy spółki cywilnej zawartej przez przedsiębiorców w trakcie trwania projektu pod warunkiem, że dalej będą prowadzili jednoosobową działalność gospodarczą. W przypadku zaprzestania prowadzenia takiej działalności uczestnik projektu zobowiązany będzie zwrócić otrzymane środki finansowe. Zmiana formy prowadzonej działalności wymaga uprzedniej akceptacji Organizatora oraz zawarcia aneksu do umowy podpisanej z indywidualnym uczestnikiem projektu, po zasięgnięciu opinii IP.

8. Środki finansowe na rozwój przedsiębiorczości są przyznawane uczestnikowi projektu po pozytywnym rozpatrzeniu wniosku o przyznanie środków finansowych na rozwój przedsiębiorczości oraz pozytywnej ocenie złożonego biznesplanu zgodnie z procedurą opisaną w § 7. Wypłata nastąpi jednorazowo, w formie zaliczki w wysokości 100% przyznanej dotacji, po podpisaniu pomiędzy Organizatorem a Uczestnikiem projektu (po rozpoczęciu prowadzenia przez niego działalności gospodarczej i złożeniu w siedzibie biura projektu wymaganych dokumentów i oświadczeń) Umowy o udzielenie wsparcia na rozwój przedsiębiorczości, której wzór stanowi Załącznik nr 7 do niniejszego Regulaminu.

9. Przed podpisaniem umowy o której mowa w punkcie 8 Uczestnik projektu jest zobowiązany do dostarczenia do Biura projektu:

a) oryginału (do wglądu) i kserokopii dokumentu rejestrowego,

b) zaktualizowanego harmonogramu rzeczowo –finansowego przedsięwzięcia,

**c) formularza informacji przedstawianych przy ubieganiu się o pomoc de minimis, stanowiącego załącznik do Rozporządzenia Rady Ministrów z dnia 29 marca 2010 r. (Dz. U. Nr 53 poz. 311) w sprawie zakresu informacji przedstawianych przez podmiot ubiegający się o pomoc de minimis (załącznik nr 8).**

d) dokumentu stanowiącego zabezpieczenie zwrotu otrzymanego wsparcia na rozwój przedsiębiorczości, w przypadku niedotrzymania przez Uczestnika projektu warunków umów, o których mowa w pkt. 8.



e) Oświadczenie o wysokości otrzymanej pomocy de minimis w bieżącym roku kalendarzowym oraz w 2 latach poprzedzających (załącznik nr 9)

f) oświadczenie o powiązanych jednostkach gospodarczych na potrzeby ustalenia dostępnego limitu pomocy de minimis (załącznik nr 10)

10. Zabezpieczeniem zwrotu otrzymanego wsparcia na rozwój przedsiębiorczości, w przypadku niedotrzymania przez Uczestnika projektu warunków umowy, jest jedna z następujących form do wyboru:

1) poręczenie wg prawa cywilnego - Poręczenie jest umową, na mocy której poręczyciel zobowiązuje się względem wierzyciela wykonać zobowiązanie na wypadek, gdyby dłużnik zobowiązania nie wykonał. Udzielenie poręczenia powoduje powstanie osobistej odpowiedzialności poręczyciela za dług tzn. poręczyciel odpowiada całym majątkiem. Poręczenie pod rygorem nieważności powinno być złożone na piśmie. Poręczenie może być udzielone zarówno przez osoby prawne, jak i przez osoby fizyczne oraz może obejmować całość zobowiązania dłużnika bądź jego część (np. spłatę jednej raty kredytu). Jeśli nie zostało zastrzeżone w umowie, poręczyciel jest odpowiedzialny za dług jako współdłużnik solidarny (odpowiada jak za własne zobowiązania). Warunki dotyczące poręczyciela zostały opisane w pkt. 11-14.

2) gwarancja bankowa - gwarancją bankową jest jednostronne zobowiązanie banku-gwaranta, że w przypadku niedopełnienia przez wnioskodawcę warunków umowy w sprawie przyznania środków na rozpoczęcie działalności gospodarczej wypłaci świadczenie pieniężne na rzecz Instytutu Turystyki w Krakowie Sp. z o.o. Gwarancja musi zostać udzielona na kwotę co najmniej równą wnioskowanej kwoty i ewentualnych odsetek ustawowych na okres co najmniej 18 miesięcy od dnia podpisania umowy w przyznania środków na rozpoczęcie działalności gospodarczej.

3) zastaw na prawach lub rzeczach - zastaw rejestrowy to zabezpieczenie ustanawiane pomiędzy wierzycielem - Instytutem Turystyki w Krakowie Sp. z o.o., a wnioskodawcą, który jest uprawniony do rozporządzania przedmiotem zastawu. Przedmiotem zastawu mogą być rzeczy lub prawa o wartości co najmniej wnioskowanej kwoty i ewentualnych odsetek ustawowych. Wartość przedmiotu zastawu musi być potwierdzona dokumentem (np.: faktura zakupu, wycena rzeczoznawcy).

4) blokada rachunku bankowego -blokada środków pieniężnych zgromadzonych na rachunku bankowym polega na tym, że na rachunku bankowym zostaje zablokowana kwota środków pieniężnych w celu zabezpieczenia wykonania warunków umowy w sprawie przyznania środków na rozpoczęcie działalności gospodarczej. W czasie obowiązywania blokady posiadacz rachunku bankowego nie może dysponować zablokowanymi środkami bez uprzedniej zgody Organizatora ani też podejmować środków będących przedmiotem blokady.

Przedmiotem blokady są zawsze i wyłącznie środki zgromadzone na rachunku bankowym i może dotyczyć rachunku:

- bieżącego - oszczędnościowo - rozliczeniowego

- lokat terminowych

5) weksel z poręczeniem wekslowym (aval) - opis pkt. 11 - 14

6) weksel z deklaracją wekslową





Zabezpieczeniem jest jedna forma do wyboru z wyżej wymienionych, o której decyduje Uczestnik po akceptacji Beneficjenta.

11. Zabezpieczenie zwrotu z poręczeniem/Poręczenie wg prawa cywilnego winno być dokonane przez **1 osobę fizyczną, w wieku do 65 roku życia**, posiadającą zdolność do czynności prawnych, wobec których nie toczy się żadne postępowanie egzekucyjne oraz nie są ustanowione zajęcia sądowe i administracyjne, osiągające wynagrodzenie/ świadczenie emerytalne/rentowe - netto lub dochód z tytułu prowadzenia działalności gospodarczej w wysokości, co najmniej 1400 zł miesięcznie ( po pomniejszeniu o kwoty miesięcznych zobowiązań finansowych wobec banków lub innych instytucji i osób trzecich):

- a. pozostające w stosunku pracy z pracodawcą nie będącym w stanie likwidacji lub upadłości, zatrudnione na czas nieokreślony lub określony lecz nie krótszy niż 24 miesiące, licząc od dnia zawarcia umowy o dofinansowanie.

Wnioskodawca przedkłada zaświadczenie wystawione przez pracodawcę (zał. 17) poręczyciela zawierające informacje o wysokości wynagrodzenia netto za miesiąc poprzedzający miesiąc jego wystawienia, czy wynagrodzenie wolne jest od zajęć sądowych i administracyjnych, czasookres trwania zawartej umowy o pracę, czy pracownik znajduje się w okresie wypowiedzenia, czy zakład pracy znajduje się w stanie likwidacji lub upadłości.

- b. posiadające prawo do emerytury, renty stałej, renty okresowej przyznanej na okres nie krótszy niż 24 miesiące, licząc od dnia zawarcia umowy o dofinansowanie.

Wnioskodawca przedkłada kopię decyzji o przyznaniu lub waloryzacji emerytury/renty dot. poręczyciela (oryginał do wglądu).

- c. prowadzące działalność gospodarczą przez co najmniej 6 miesięcy, która to nie jest w stanie likwidacji lub upadłości.

Wnioskodawca przedkłada dokument potwierdzający wpis działalności gospodarczej do rejestru CEIDG.

12. Wnioskodawca przedkłada ponadto:

- 1) oświadczenie poręczycieli o uzyskiwanych dochodach ze wskazaniem źródła i kwoty dochodu oraz o aktualnych zobowiązaniach finansowych z określeniem wysokości miesięcznej spłaty zadłużenia, podając jednocześnie imię, nazwisko, adres zamieszkania, numer Pesel, jeżeli został nadany, oraz nazwę i numer dokumentu potwierdzającego tożsamość, potwierdzone własnoręcznym podpisem, według wzoru obowiązującego w Organizatora.

- a. w przypadku poręczyciela wymienionego w pkt 11 a i b niniejszego paragrafu - przedmiotowe oświadczenie powinno zawierać informację o wysokości wynagrodzenia/ świadczenia emerytalnego/rentowego w kwocie netto za miesiąc poprzedzający miesiąc złożenia oświadczenia u Organizatora - zał. 18

- b. w przypadku poręczyciela wymienionego w pkt 11 c niniejszego paragrafu - przedmiotowe oświadczenie powinno zawierać wysokość dochodów z ostatnich poszczególnych 3-ch miesięcy poprzedzających miesiąc zawarcia umowy (dochód w



każdym miesiącu nie może być niższy od określonego w pkt 5 niniejszego paragrafu).  
– zał. 18

2) oświadczenie nie może być wystawione wcześniej niż 1 miesiąc przed zawarciem umowy o przyznanie wsparcia finansowego Uczestnika projektu z Organizatorem.

13. Zabezpieczenie z poręczeniem wymaga dodatkowo akceptacji małżonka Wnioskodawcy (zał.13 ) i Poręczyciela (zał.15), złożonych na piśmie w obecności Koordynatora Projektu z wyjątkiem sytuacji, gdy współmałżonkowie nie pozostają we wspólności ustawowej małżeńskiej (zał. 16)

14. Ta sama osoba może być poręczycielem tylko jednej trwającej umowy o przyznanie wsparcia finansowego lub dopuszcza się udzielenie poręczenia po raz drugi, pod warunkiem, że poręczyciel osiąga wynagrodzenie/świadczenie emerytalne/rentowe - netto lub dochód w wysokości co najmniej 2 800,00 zł miesięcznie.

15. Wartość zabezpieczenia ustanawiana jest w wysokości 100 % przyznanej Uczestnikowi projektu dotacji na rozwój przedsiębiorczości wraz z odsetkami w wysokości ustalonej jak dla zaległości podatkowych oraz i kosztami dochodzenia kwoty zabezpieczone

16. Wszelkie wydatki realizowane przez Uczestnika projektu przed podpisaniem umów wskazanych w punkcie 8, ponoszone są przez niego **na własne ryzyko i na własny koszt.**

17. Uczestnik projektu jest zobowiązany do zadeklarowania na etapie konstruowania biznesplanu czy będzie rejestrował się jako **płatnik podatku VAT**, czy nie zamierza się rejestrować jako podatki VAT poprzez złożenie oświadczenia (załącznik nr 6) wykazując jednocześnie w biznesplanie wszystkie wydatki w kwotach:

a. **brutto** – osoby **nie** zarejestrowane jako podatnik VAT

b. **netto** - osoby zarejestrowane jako podatnik VAT (wydatki ponoszone w ramach wnioskowanej dotacji).

18. Uczestnicy projektu – przedsiębiorcy rozliczają wydatki ponoszone w ramach dotacji na rozwój przedsiębiorczości w:

a. **kwotach brutto** (łącznie z podatkiem VAT) - dotyczy uczestników którzy przed rozpoczęciem prowadzenia działalności gospodarczej **NIE** dokonali rejestracji jako podatnik VAT (UWAGA: deklaracja o zamiarze nie zarejestrowania jako płatnik VAT-u powinna zostać zawarta już na etapie konstruowania biznesplanu) – załącznik nr 6.

b. **kwotach netto** – przedsiębiorcy, którzy **zarejestrowali** się jako podatnik VAT (UWAGA: deklaracja o zamiarze zarejestrowania jako płatnik VAT-u powinna zostać zawarta już na etapie konstruowania biznesplanu) – zał. 6. Rozliczeniu po kwotach netto będą podlegać te dokumenty finansowe, od których przysługuje prawo do odliczeń, natomiast te dokumenty finansowe którym rozliczenie nie przysługuje rozliczane będą po kwotach brutto.

19. Organizator dopuszcza możliwość rozliczenia przez Uczestnika dotacji po kwotach brutto, osób które zarejestrowały się jako podatnik VAT, pod warunkiem zadeklarowania przez nich (zał. 6), że od wydatków tych nie będzie odliczany VAT – rozliczenie zgodnie z pkt. 13 a.



## §8

### Zasady kwalifikowalności wydatków na rozpoczęcie działalności gospodarczej i ich rozliczania

1. Uczestnik projektu, który w biznesplanie zadeklarował, iż będzie płatnikiem podatku VAT, **zobowiązany jest do przeznaczenia całej kwoty środków z otrzymanej dotacji** na pokrycie wydatków związanych z prowadzoną działalnością gospodarczą, uwzględniając kwoty **netto** tych wydatków, którym przysługuje prawo do odliczenia. Organizator będzie weryfikował wydatkowanie środków w tym zakresie, na podstawie odpowiednich dokumentów złożonych przez Uczestnika oraz w trakcie przeprowadzanych wizyt monitorujących.

2. Uczestnik projektu, który otrzymał środki finansowe na rozwój przedsiębiorczości jest zobowiązany zwrócić otrzymane środki wraz z odsetkami jak od zaległości podatkowych, jeżeli prowadził działalność gospodarczą przez okres krótszy niż 18 miesięcy od dnia rozpoczęcia działalności lub zostały naruszone inne warunki umów, w tym zwłaszcza dotyczące przeznaczenia środków (co będzie przedmiotem monitoringu dokonanego przez Organizatora).

3. **Środki powinny służyć pokryciu wydatków uznanych za niezbędne** do rozpoczęcia i prowadzenia działalności gospodarczej i odpowiednio uzasadnionych (w biznesplanie). Mogą być przeznaczone w szczególności na:

- **wydatki inwestycyjne** - zakup bądź leasing środków trwałych, maszyn i urządzeń, wartości niematerialnych i prawnych, prace remontowe i budowlane w zakresie niezbędnym do rozpoczęcia i prowadzenia działalności gospodarczej,
- **wydatki na środki obrotowe** - np. zakup towarów handlowych, materiałów do produkcji
- wydatki na pokrycie niezbędnych kosztów związanych z rozpoczynaną i prowadzoną działalnością gospodarczą **z wyłączeniem wypłaty wynagrodzeń** - np. koszty promocji, marketingu, ale tylko w początkowej fazie prowadzonej działalności.

4. Dopuszczalne jest również pokrycie w ramach dotacji **wydatków bieżących** w okresie rozpoczynania działalności (np. opłat czynszowych), których terminowe uregulowanie stanowi niezbędny warunek rozpoczęcia i utrzymania się przedsiębiorstwa na rynku, niemniej jednak środki z dotacji powinny być przeznaczone w pierwszej kolejności na zakup środków trwałych, środków obrotowych oraz usług (z wyłączeniem doradztwa) niezbędnych do założenia i prowadzenia działalności gospodarczej - zgodnie z założeniami przyjętymi w biznesplanie

5. Większość (lub całość) kosztów powinny stanowić wydatki na środki trwałe i wyposażenie oraz maszyny i urządzenia, na których działalność się opiera i które w sposób trwały pozostają jako efekt uzyskanego wsparcia. Każda przedstawiona kalkulacja jest jednak rozpatrywana indywidualnie (bez określania limitów) - w zależności od sytuacji Wnioskodawcy (miejsca działalności, jej charakteru, posiadanego już zaplecza technicznego, wniesienia ewentualnego wkładu własnego itd.).

6. Do wniosku należy dołączyć wyjaśnienie, czy kupowane maszyny/urządzenia będą nowe czy używane - oraz w przypadku maszyn używanych: należy dostarczyć specyfikacje techniczne/parametry wraz z uzasadnieniem kosztu nabycia oraz oświadczenie o braku finansowania ze środków UE w ciągu ostatnich 10 lat. (cena porównywalna bądź niższa od rynkowej).



7. Osoba współpracująca z osobą prowadzącą działalność gospodarczą może **uzyskać wsparcie na rozwój przedsiębiorczości pod warunkiem podjęcia** działalności w obszarze niezwiązanym bezpośrednio z działalnością przedsiębiorstwa, z którym osoba ta współpracuje. Mając na uwadze specyfikę powiązań osób współpracujących z osobą prowadzącą działalność gospodarczą (definicja osoby współpracującej została zawarta w art. 8 ust. 11 ustawy z dnia 13 października 1998 r. o systemie ubezpieczeń społecznych (Dz.U. Nr 137 poz. 887 z późn. zm.), uczestnik jest zobowiązany do podjęcia działalności w obszarze niezwiązanym bezpośrednio z działalnością przedsiębiorstwa, z którym osoba ta współpracuje. Wynika to sytuacji, w której dotacja przyznana uczestnikowi projektu zostanie przeznaczona de facto na rozwój istniejącej działalności gospodarczej – wbrew założeniom Poddziałania 8.4.2. Nie jest również możliwe dokonywanie zakupów od współmałżonka, osób pozostających we wspólnym gospodarstwie domowym oraz osób z pierwszej linii pokrewieństwa, tj. rodziców, dziadków, dzieci i rodzeństwa.

8. W przypadku wykazania wydatków lokalowych (remont, adaptacja) należy dostarczyć dokument potwierdzający tytuł prawny do użytkowania lokalu (np. akt własności, umowa najmu/użyczenia/dzierżawy) w celu ich weryfikacji w stosunku do konkretnych pomieszczeń.

9. W przypadku planowanego zakupu/leasingu pojazdu – musi on być precyzyjnie uzasadniony pod kątem niezbędności do wykonywania danego rodzaju działalności, a przewidywana kwota jego zakupu nie może przekraczać 50% wnioskowanej kwoty dotacji (**UWAGA: przy założeniu, że przedmiotem działalności nie będzie działalność transportowa, wyłączony jest zakup środka transportu.**

10. Dopuszcza się dokonywanie zakupów tylko i wyłącznie na terytorium RP.

11. Przedsiębiorca nie może zbyć środków trwałych zakupionych za środki z otrzymanej dotacji przez okres 18 miesięcy od dnia rozpoczęcia działalności gospodarczej, z zastrzeżeniem pkt. 12.

12. W przypadku zaistnienia okoliczności, w których zbycie środków trwałych zakupionych za środki z otrzymanej dotacji może w znacznym sposób wpłynąć na rozwój działalności gospodarczej, Przedsiębiorca musi wskazać nowy wariant wykorzystania środków uzyskanych ze sprzedaży tych środków oraz uzyskać pisemną zgodę Organizatora na dokonanie sprzedaży.

13. Rozliczenie środków finansowych na rozwój przedsiębiorczości następuje poprzez:

- złożenie oświadczenia o dokonaniu zakupów/leasingu środków trwałych, towarów, materiałów lub usług zgodnie z biznesplanem,
- szczegółowe zestawienie środków trwałych, towarów, materiałów lub usług, których zakup/leasing został dokonany ze środków na rozwój przedsiębiorczości wraz ze wskazaniem ich parametrów technicznych lub jakościowych.
- przedstawienie dokumentów zakupu/leasingu oraz dokumentów prawnych – księgowych dokumentujących przedmiotowe transakcje wraz z dokumentami potwierdzającymi dokonanie zapłaty
- wydruk z ewidencji środków trwałych



- zwrot niewykorzystanych środków finansowych

14. Podstawą do wypłaty dotacji jest podpisanie Umowy o udzielenie wsparcia na rozwój przedsiębiorczości. Dotacja przekazywana będzie jednorazowo, w formie zaliczki w wysokości 100% przyznanej dotacji, na konto bankowe wskazane w w/w Umowie.

## § 9

### **Obowiązki Uczestnika projektu związane z otrzymaniem środków finansowych na rozwój przedsiębiorczości**

1. Obowiązki Uczestnika projektu wynikające z otrzymania środków finansowych na rozwój przedsiębiorczości oraz konsekwencje prawno-finansowe będące skutkiem niedotrzymania przez Uczestnika tych obowiązków szczegółowo reguluje Umowa o udzielenie wsparcia na rozwój przedsiębiorczości, której wzór stanowi Załącznik nr 7 do niniejszego Regulaminu.

2. Każdy Uczestnik projektu po otrzymaniu środków finansowych na rozwój przedsiębiorczości jest zobowiązany w szczególności do:

2.1. Prowadzenia działalności gospodarczej przez minimalny okres 18 miesięcy.

2.2. Dokonania zakupów środków trwałych, towarów, materiałów lub usług ze środków przyznanych na rozwój przedsiębiorczości zgodnie z biznesplanem. Dotyczy to również sytuacji leasingu.

2.3. Rozliczenia otrzymanych środków w terminie wskazanym w umowie, nie dłuższym niż 30 dni kalendarzowych od dnia, w którym nastąpiło zakończenie wykorzystywania środków przyznanych na rozwój przedsiębiorczości i nie dłuższym niż 60 dni kalendarzowych licząc od dnia rozpoczęcia działalności gospodarczej. Przez rozliczenie rozumie się złożenie w Biurze projektu odpowiednich dokumentów, potwierdzających realizację wydatków których mowa w § 8 pkt. 13 – zał. 20

2.4. Poddania się przeprowadzanemu przez Organizatora monitorowaniu prawidłowości wydatkowania środków na rozwój przedsiębiorczości w okresie do 18 miesięcy od dnia zawarcia umowy o przyznanie środków finansowych, którego zakres obejmować będzie w szczególności:

a) prawidłowość wykonania umowy o udzielenie wsparcia finansowego w okresie 18 miesięcy od dnia jej zawarcia,

b) prawidłowość wydatkowania środków finansowych na rozwój przedsiębiorczości (w tym w szczególności pod względem zgodności z biznesplanem),

c) fakt prowadzenia działalności gospodarczej przez 18 miesięcy od dnia zawarcia umowy,

d) wykorzystanie zakupionych środków trwałych, towarów lub usług zgodnie z charakterem prowadzonej działalności, w tym z zatwierdzonym biznesplanem (dot. również leasingu)



e) posiadanie przez Uczestnika projektu sprzętu i wyposażenia, zakupionego z otrzymanych środków i wykazanego w rozliczeniu oraz dokumentacji prawnej i księgowej dot. wydatków (również leasingu)

f) prawidłowości wydatkowania środków w zakresie rozliczeń podatku VAT oraz zobowiązań wobec ZUS.

2.5. Niezwłocznego informowania Organizatora o problemach związanych z prowadzoną działalnością gospodarczą, które mogą mieć wpływ na zawieszenie lub zlikwidowanie działalności gospodarczej przed upływem 18 miesięcy od dnia jej rozpoczęcia.

2.6. Udziału w badaniach ewaluacyjnych związanych z projektem, w ramach którego uzyskał środki finansowe na rozpoczęcie działalności gospodarczej oraz dostarczenia ankiety monitorującej prowadzenie działalności gospodarczej po upływie 3 miesięcy od zakończenia projektu (załącznik nr 21).

2.7. Udzielania wszelkich informacji niezbędnych Organizatorowi do wywiązania się z obowiązków wobec Wojewódzkiego Urzędu Pracy w Krakowie.

2.8. Zwrotu przyznanych środków wraz z odsetkami ustawowymi naliczonymi od dnia ich otrzymania, w terminie 30 dni od dnia otrzymania wezwania Organizatora lub właściwego organu kontrolnego, jeżeli:

a) otrzymane środki zostaną wykorzystane niezgodnie z biznesplanem, w szczególności w sytuacji gdy zakupiono towary lub usługi nieujęte są w biznes planie,

b) Uczestnik projektu będzie prowadził działalność gospodarczą przez okres krótszy niż 18 miesięcy, przy czym do okresu prowadzenia działalności gospodarczej zalicza się przerwy w jej prowadzeniu z powodu choroby lub korzystania ze świadczenia rehabilitacyjnego,

c) zawiesi prowadzenie działalności gospodarczej w okresie pierwszych 18 miesięcy prowadzenia działalności gospodarczej,

d) złoży niezgodne z prawdą oświadczenia na etapie ubiegania się o środki na rozwój przedsiębiorczości,

e) naruszy inne istotne warunki umowy o udzielenie wsparcia finansowego lub innych zawartych umów.

3. W przypadku gdy w ramach kontroli stwierdzone zostanie, iż Uczestnik – przedsiębiorca nie posiada towarów, które wykazał w rozliczeniu, a które nabył w celu zużycia w ramach prowadzonej działalności gospodarczej (np. materiały zużywane w celu świadczenia usług) lub w celu dalszej sprzedaży, uczestnik powinien wykazać przychód z tytułu świadczonych usług lub sprzedaży towarów lub w inny sposób uzasadnić fakt nieposiadania zakupionych towarów.

## § 10

### Zasady przyznawania środków finansowych na rozwój przedsiębiorczości w projekcie - wsparcie pomostowe

1. Warunkiem uzyskania wsparcia pomostowego jest złożenie wniosku o przyznanie wsparcia pomostowego (zał. nr 12) wraz z wnioskiem o przyznanie środków finansowych na rozwój przedsiębiorczości (zał. 3) oraz zarejestrowanie działalności gospodarczej w trakcie trwania projektu, po pozytywnej ocenie biznes planu i otrzymaniu informacji od Beneficjenta o możliwości otrzymania wsparcia.

2. W ramach wsparcia pomostowego wyróżnia się: **wsparcie pomostowe** - przyznawane przez okres 12 miesięcy liczonych od dnia zawarcia umowy o udzielenie wsparcia pomostowego. Wsparcie pomostowe przyznawane jest na podstawie *Wniosku o przyznanie wsparcia pomostowego* (stanowiący zał. nr 12 do Regulaminu) składanego przez uczestnika projektu. Powyższy wniosek składany jest łącznie z biznes planem oraz Wnioskiem o przyznanie środków finansowych na rozwój przedsiębiorczości (zał. 3), w sytuacji gdy uczestnik projektu występuje równocześnie o taką dotację. Warunkiem uzyskania podstawowego wsparcia pomostowego przez uczestników projektu jest zarejestrowanie działalności gospodarczej w trakcie trwania projektu, po pozytywnej ocenie biznes planu i otrzymaniu informacji od Beneficjenta o możliwości otrzymania takiej pomocy. Decyzję o przyznaniu podstawowego wsparcia pomostowego podejmuje Beneficjent, który wypłaca środki uczestnikowi projektu z puli środków zarezerwowanych na ten cel w projekcie. Beneficjent uzasadnia na piśmie decyzję o przyznaniu wsparcia pomostowego i podpisuje z uczestnikiem projektu Umowę o udzielenie podstawowego wsparcia pomostowego, która określa w szczególności wartość i warunki wypłaty środków.

3. Wsparcie pomostowe obejmuje:

**a) pomoc kapitałową** (dot. tylko utworzonych przedsiębiorstw społecznych lub tworzonych miejsc pracy w przedsiębiorstwach społecznych) - kapitałowe wsparcie pomostowe jest bezzwrotną pomocą finansową, przyznaną w formie comiesięcznej dotacji w kwocie do wysokości 800 zł brutto, przeznaczonej dla początkującego przedsiębiorcy na pokrycie wydatków ponoszonych w pierwszym okresie prowadzenia działalności gospodarczej, w tym m.in składki na ubezpieczenie społeczne (ZUS), podatków oraz opłat administracyjnych związanych z prowadzoną działalnością. W przypadku uczestnika projektu ubezpieczonego w KRUS, pokrycie składki w ramach wsparcia pomostowego jest możliwe wyłącznie w kwocie proporcjonalnej do wysokości podwyższonego wymiaru składki ZUS wynikającego z prowadzonej działalności gospodarczej. Beneficjent będzie monitorował wydatkowanie środków w tym zakresie na podstawie oświadczeń złożonych przez uczestnika projektu oraz na podstawie odpowiedniego zaświadczenia z ZUS o wysokości opłacanych składek.

**b) wsparcie doradcze** – udzielane w zakresie efektywnego wykorzystania dotacji. Zakres doradztwa obejmuje nie tylko ogólne doradztwo o charakterze biznesowym, ale również kwestie związane z poprawą rentowności indywidualnych przedsięwzięć poprzez poszukiwanie nowych profili działalności i rynków zbytu. Usługi doradcze realizowane będą w formie indywidualnego doradztwa osobom, które rozpoczęły działalność gospodarczą w ramach projektu, na okres



prowadzenia działalności tylko przez pierwsze 12 miesięcy do daty rozpoczęcia działalności gospodarczej, w ramach projektu w ilości 10 godzin/osobę:

## § 11 Postanowienia końcowe

1. Niniejszy regulamin wchodzi w życie z dniem jego zatwierdzenia przez Wojewódzki Urząd Pracy w Krakowie i obowiązuje przez okres realizacji projektu.
2. Organizator zastrzega prawo do zmiany Regulaminu bądź wprowadzenia dodatkowych postanowień.
3. Organizator zastrzega prawo do wprowadzania zmian Regulaminu w każdym czasie, po wcześniejszym uzyskaniu zgody Wojewódzkiego Urzędu Pracy w Krakowie, na wprowadzenie takich zmian.
4. W przypadku wprowadzenia zmian do Regulaminu, informacja na ten temat zostanie zamieszczona na stronie Lidera projektu: [www.itk.krakow.pl/sila-kompetencji](http://www.itk.krakow.pl/sila-kompetencji)
5. W przypadkach nieujętych w Regulaminie decyzję ostateczną podejmuje Koordynator projektu.

### Załączniki:

1. Oświadczenie Uczestnika projektu/deklaracja uczestnictwa w ścieżce wsparcia na rozwój przedsiębiorczości
2. Wzór umowy o udzielenie wsparcia szkoleniowo-doradczego
3. Wniosek o przyznanie środków finansowych na rozwój przedsiębiorczości
4. Wzór Biznesplanu
5. Wzór karty oceny merytorycznej biznes planu
6. Oświadczenie uczestnika o kwalifikowalności VAT
7. Wzór umowy o udzielenie wsparcia na rozwój przedsiębiorczości
8. Wzór formularza informacji przedstawianych przy ubieganiu się o pomoc de minimis, stanowiącego załącznik do Rozporządzenia Rady Ministrów z dnia 29 marca 2010 r. (Dz. U. Nr 53 poz. 311) w sprawie zakresu informacji przedstawianych przez podmiot ubiegający się o pomoc de minimis
9. Wzór oświadczenia o wysokości otrzymanej pomocy de minimis w bieżącym roku kalendarzowym oraz w 2 latach poprzedzających
10. Wzór oświadczenia o powiązanych jednostkach gospodarczych na potrzeby ustalenia dostępnego limitu pomocy de minimis
11. Wzór wniosku o ponowne rozpatrzenie biznesplanu
12. Wzór wniosku o przyznanie wsparcia pomostowego doradczego i kapitałowego
13. Wzór umowy o udzielenie wsparcia pomostowego doradczego i kapitałowego
14. Oświadczenia zgody małżonka Uczestnika projektu na zawarcie umowy na otrzymanie jednorazowej dotacji na rozpoczęcie działalności gospodarczej oraz na wystawienie i złożenie weksla in blanco (wypełniane w przypadku istnienia wspólnoty małżeńskiej)
15. Oświadczenie zgody małżonka Poręczyciela, na udzielenie przez małżonka poręczenia wekslowego na wekslu in blanco w celu zabezpieczenia umowy na otrzymanie jednorazowej dotacji inwestycyjnej.
16. Oświadczenia Beneficjenta pomocy / poręczyciela\* o niepozostawaniu w związku małżeńskim.
17. Zaświadczenie zakładu pracy o wysokości dochodu
18. Oświadczenie Poręczyciela o dochodach
19. Oświadczenie o niekaralności za przestępstwa przeciwko obrotowi gospodarczemu.
20. Szczegółowe zestawienie towarów i usług zakupionych ze środków jednorazowej dotacji inwestycyjnej
21. Ankieta monitorująca prowadzenie działalności gospodarczej przez Uczestnika